



ΤΗΛΕΧΕΙΡΙΣΜΟΣ

Οικογένεια: *Επίτοιχοι* Λέβητες

Ομάδα: **COMPACT / COMFORT**

Έκδοση 1 της 01 Ιουνίου 2001
Αναθεώρηση 1 20 Μάρτιος 2002





ΠΕΡΙΕΧΟΜΕΝΑ

1.	ΤΗΛΕΧΕΙΡΙΣΜΟΣ	3
1.1	ΣΥΜΒΟΛΑ ΣΤΗΝ ΟΘΟΝΗ	4
2	ΕΝΕΡΓΕΙΕΣ ΠΡΙΝ ΤΟ ΞΕΚΙΝΗΜΑ	5
2.1	ΞΕΚΙΝΗΜΑ / ΡΥΘΜΙΣΗ ΤΗΣ ΩΡΑΣ ΚΑΙ ΜΕΡΑΣ.....	5
2.2	ΕΠΙΛΕΓΟΝΤΑΣ ΤΟΝ ΤΡΟΠΟ ΛΕΙΤΟΥΡΓΙΑΣ	6
3	ΧΕΙΡΟΚΙΝΗΤΗ ΛΕΙΤΟΥΡΓΙΑ	7
3.1	ΕΜΦΑΝΙΣΗ ΤΩΝ ΕΠΙΠΕΔΩΝ ΘΕΡΜΟΚΡΑΣΙΑΣ	7
3.2	ΓΙΑ ΝΑ ΑΛΛΑΞΕΤΕ ΤΙΣ ΘΕΡΜΟΚΡΑΣΙΕΣ ΧΩΡΟΥ.....	8
3.3	ΓΙΑ ΝΑ ΑΛΛΑΞΕΤΕ ΤΙΣ ΘΕΡΜΟΚΡΑΣΙΕΣ ΖΕΣΤΟΥ ΝΕΡΟΥ ΧΡΗΣΗΣ ΚΑΙ ΚΕΝΤΡΙΚΗ ΘΕΡΜΑΝΣΗΣ	8
4	ΑΥΤΟΜΑΤΗ ΚΑΤΑΣΤΑΣΗ	9
4.1	ΓΙΑ ΝΑ ΑΛΛΑΞΕΤΕ ΤΗΝ ΘΕΡΜΟΚΡΑΣΙΑ ΧΩΡΟΥ.....	9
4.2	ΓΙΑ ΝΑ ΑΛΛΑΞΕΤΕ ΤΙΣ ΘΕΡΜΟΚΡΑΣΙΕΣ ΖΕΣΤΟΥ ΝΕΡΟΥ ΧΡΗΣΗΣ ΚΑΙ ΚΕΝΤΡΙΚΗ ΘΕΡΜΑΝΣΗΣ	10
4.3	ΕΜΦΑΝΙΖΟΝΤΑΣ ΤΟ ΕΒΔΟΜΑΔΙΑΙΟ ΠΡΟΓΡΑΜΜΑ	10
4.4	ΓΙΑ ΝΑ ΑΛΛΑΞΕΤΕ ΤΟ ΕΒΔΟΜΑΔΙΑΙΟ ΠΡΟΓΡΑΜΜΑ.....	11
4.5	ΓΙΑ ΝΑ ΑΛΛΑΞΕΤΕ ΤΟ ΕΒΔΟΜΑΔΙΑΙΟ ΠΡΟΓΡΑΜΜΑ.....	11
4.6	ΠΑΡΤΙ-ΔΙΑΚΟΠΕΣ	13
5	ΑΝΕΥΡΕΣΗ ΒΛΑΒΩΝ ΚΑΙ ΧΡΗΣΙΜΕΣ ΥΠΟΔΕΙΞΕΙΣ	15
5.1	ΣΤΑΜΑΤΗΜΑ “ A ”	15
5.2	ΜΠΛΟΚΟ ΑΣΦΑΛΕΙΑΣ “ E ”	15
5.3	ΣΗΜΑΝΤΙΚΕΣ ΥΠΟΔΕΙΞΕΙΣ “ S ”	16
5.4	ΕΠΑΝΑΦΕΡΟΝΤΑΣ ΤΙΣ ΠΡΟΕΠΙΛΕΓΜΕΝΕΣ ΠΑΡΑΜΕΤΡΟΥΣ	16
6	ΟΔΗΓΙΕΣ ΓΙΑ ΕΓΚΑΤΑΣΤΑΤΕΣ ΚΑΙ ΤΕΧΝΙΚΟΥΣ ΣΕΡΒΙΣ	17
6.1	ΕΓΚΑΤΑΣΤΑΣΗ	17
6.1.1	<i>Προσδιορισμός θέσης του τηλεχειρισμού</i>	17
6.1.2	<i>Εγκατάσταση του τηλεχειρισμού στον λέβητα</i>	17
6.1.3	<i>Ηλεκτρικές συνδέσεις</i>	18
6.2	ΠΕΡΙΦΕΡΕΙΑΚΑ	18
6.3	ΑΝΑΓΝΩΣΕΙΣ ΑΙΣΘΗΤΗΡΩΝ	22
6.4	ΛΕΙΤΟΥΡΓΙΑ ΚΑΘΑΡΙΣΜΟΥ ΚΑΜΙΝΑΔΑΣ (ΜΟΝΟ ΓΙΑ ΤΟ ΕΞΟΥΣΙΟΔΟΤΗΜΕΝΟ ΠΡΟΣΩΠΙΚΟ)	22
6.5	ΚΑΘΟΡΙΣΜΟΣ ΤΩΝ ΠΑΡΑΜΕΤΡΩΝ ΛΕΒΗΤΑ.....	22
6.6	ΣΗΜΑΝΣΕΙΣ CE	31

1. ΤΗΛΕΧΕΙΡΙΣΜΟΣ

Με τον "τηλεχειρισμό" μπορείτε να:

- κλείστε και ανάψτε τον λέβητα
 - θέστε τους τρόπους λειτουργίας
 - επιδείξετε και ρυθμίστε τις θερμοκρασίες, δωματίου, κεντρικής θέρμανσης και ζεστού νερού χρήσης
 - χρησιμοποιήστε ένα αυτόματο εβδομαδιαίο πρόγραμμα κεντρικής θέρμανσης με δύο διαφορετικά επίπεδα θερμοκρασίας δωματίου, τα οποία μπορούν εύκολα να προσαρμοστούν
- βελτιώστε την άνεση των δωματίων με την αυτόματη ρύθμιση της θερμοκρασίας θερμαντικών σωμάτων μέσω της εγκατάστασης ενός υπαίθριου αισθητήρα θερμοκρασίας
 - αλλάξτε προσωρινά το πρόγραμμα με τις λειτουργίες συμβαλλόμενων μερών και διακοπών
 - ελέγξτε τα περιφερειακά: βαλβίδες ζώνης, τους ελέγχους θερμοκρασίας των ντους και νεροχυτών
 - επιδείξετε τα σφάλματα

Οι κύριοι έλεγχοι επικοινωνίας με τον λέβητα είναι οι ακόλουθοι:

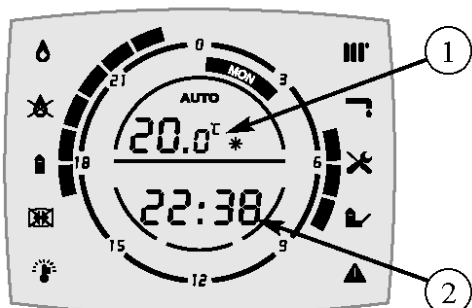


1. πλήκτρο ON/OFF (φωτεινό μπλε πλήκτρο)
2. πλήκτρο RESET (Ιφωτεινό κόκκινο πλήκτρο)
3. πλήκτρα τροποποίησης και επιλογής θερμοκρασίας
4. πλήκτρο χειροκίνητης η αυτόματης επιλογής
5. πλήκτρο επιλογής λειτουργιών



Κάτω από το καπάκι υπάρχουν άλλα 4 πλήκτρα επιλογής

1. πλήκτρο SET
2. πλήκτρο ΩΡΑΣ/ΗΜΕΡΑΣ (TIME/DAY)
3. καπάκι τοποθετήσεων
4. πλήκτρο προγράμματος (PROGRAM)
5. πλήκτρο ΗΜΕΡΑΣ/ΝΥΚΤΑΣ (DAY/NIGHT)



Το κέντρο της οθόνης δείχνει:

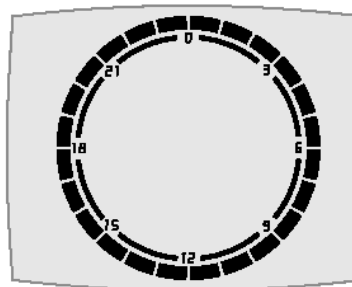
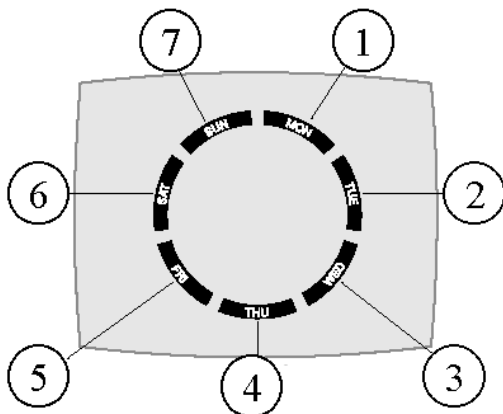
1. θερμοκρασία χώρου
2. ώρα

1.1 Σύμβολα στην οθόνη

	Λειτουργία λέβητα
	σταμάτημα λέβητα
	χαρακτηριστικό γνώρισμα ασφάλειας καυσαερίων
	έλλειψη νερού
	υψηλή θερμοκρασία
	λειτουργία κεντρικής θέρμανσης
	λειτουργία ζεστού νερού χρήσης
	Αποκατάσταση για το "σταμάτημα" του λέβητα
	Λειτουργία καθαρισμού καμινάδας
	"σταμάτημα" από σφάλμα λειτουργίας
AUTO	Επιλογή αυτόματης λειτουργίας
	ρύθμιση θερμοκρασίας χώρου για την ημέρα (day)
	ρύθμιση μειωμένης θερμοκρασίας χώρου για την νύκτα (night)
	Λειτουργία αντιπαγετικής προστασίας (σε ετοιμότητα -stand-by)

Ημέρες εβδομάδας

Ένδειξη τμημάτων του χρόνου
ρύθμισης της θερμοκρασίας
χώρου



- | | |
|------------------------|------------------------|
| 1. Δευτέρα
(Monday) | 3. Τετάρτη (Wednesday) |
| 2. Τρίτη
(Tuesday) | 4. Πέμπτη (Thursday) |
| | 5. Παρασκευή (Friday) |
| | 6. Σάββατο (Saturday) |
| | 7. Κυριακή (Sunday) |

2 ΕΝΕΡΓΕΙΕΣ ΠΡΙΝ ΤΟ ΞΕΚΙΝΗΜΑ

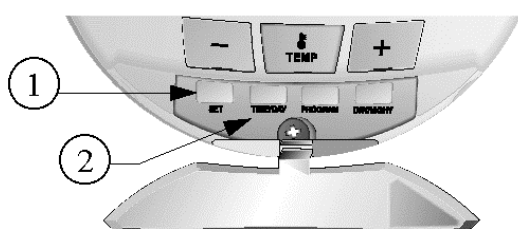
2.1 Ξεκίνημα / Ρύθμιση της ώρας και μέρας

Πριν να ξεκινήσετε τον λέβητα, θυμηθείτε ότι ο εξωτερικός διακόπτης με τις δύο καρφίτσες είναι στο ON, μετά πιέστε το πλήκτρο ON/OFF στο χειριστήριο. Το πλήκτρο και η οθόνη θα ανάψουν.



Οι αναγνώσεις χρόνου και ημέρας στην οθόνη αναβοσβήνουν για να υπενθυμίσουν σε σας ότι πρέπει να θέσετε τα σωστά στοιχεία, μετά την ολοκλήρωση της διαδικασίας ξεκινήματος. Για να το κάνετε αυτό, ακολουθήστε αυτά τα βήματα:

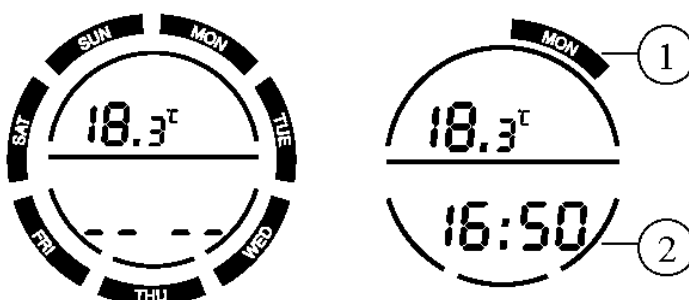
- 1) Ανοίξτε το καπάκι που καλύπτει τα πλήκτρα ρύθμισης.
- 2) Κρατήστε πατημένο το πλήκτρο TIME/DAY για τρία δευτερόλεπτα περίπου – τα ψηφία της ώρας, τώρα θα αναβοσβήνουν.



1. πλήκτρο SET
2. πλήκτρο TIME/DAY

- 3) Χρησιμοποιήστε τα πλήκτρα **-** και **+** για την ρύθμιση των ωρών
- 4) Πιέστε SET για να μεταφερθείτε στην ρύθμιση των λεπτών.
- 5) Χρησιμοποιήστε τα πλήκτρα **-** και **+** για να ρυθμίσετε τα λεπτά.
- 6) Πιέστε SET για να μεταφερθείτε στις ρυθμίσεις ημερών εβδομάδας.
- 7) Χρησιμοποιήστε τα πλήκτρα **-** και **+** για κύλιση στις μέρες της εβδομάδας (δείτε το προηγούμενο διάγραμμα κατωτέρω).
- 8) Τέλος, πιέστε το πλήκτρο TIME/DAY για επιβεβαίωση των ρυθμίσεων και βγείτε από την λειτουργία ρυθμίσεων.

N.B. Στην περίπτωση μιας διακοπής ρεύματος, οι τοποθετήσεις χρόνου και ημέρας παραμένουν στη μνήμη για περίπου 30 λεπτά.



1. Εργάσιμη μέρα (Δευτέρα - Monday)
2. ώρα

Επαναλάβετε τα ανωτέρω βήματα για να αλλάξετε τις τοποθετήσεις.

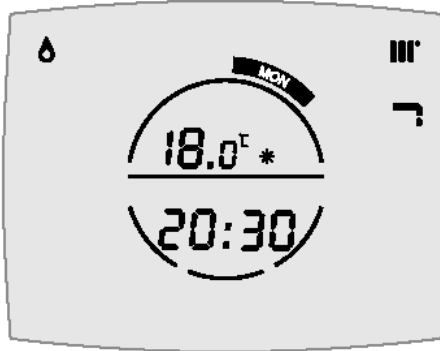
Θυμηθείτε ότι είναι απαραίτητο να τεθεί ο χρόνος και η ημέρα στον "τηλεχειρισμό" χρησιμοποιώντας το τρόπο αυτόματη λειτουργίας που περιγράφεται αργότερα.

2.2 Επιλέγοντας τον τρόπο λειτουργίας

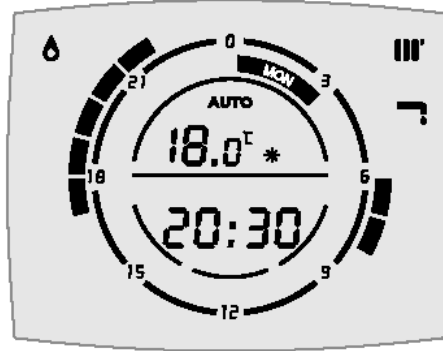
Επιλέξτε τον τρόπο λειτουργίας με το MAN/AUTO. Όταν πιέζεται αυτό το πλήκτρο, ο τρόπος που επιλέχθηκε θα εμφανιστεί όπως παρακάτω:



Χειροκίνητος τρόπος

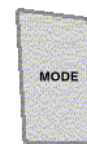


Αυτόματος τρόπος



3 ΧΕΙΡΟΚΙΝΗΤΗ ΛΕΙΤΟΥΡΓΙΑ

Στην χειροκίνητη λειτουργία, ο λέβητας χρησιμοποιείται για να παράγει ζεστό νερό χρήσης η για κεντρική θέρμανση. Στην λειτουργία κεντρικής θέρμανσης, η ανάφλεξη ελέγχεται απον αισθητήρα του δωματίου (στο τηλεχειριστήριο), ο οποίος σταματά τον κύκλο όταν η θερμοκρασία χώρου έχει επιτευχθεί. Χρησιμοποιήστε το πλήκτρο MODE για επιλογή ενός από τους τρόπους λειτουργίας η για αναμονή (or stand-by).



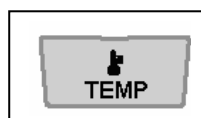
	Παραγωγή ζεστού νερού χρήσης ON
	Κεντρική θέρμανση ON
	Κεντρική θέρμανση και ζεστό νερό χρήσης ON με προτεραιότητα στο ζεστό νερό χρήσης
	Αναμονή (stand-by) αντιπαγετική προστασία – αναμονή ελέγχου

Στην περίπτωση ενός λέβητα με αποθήκευση ζεστού νερού, ένα επιλέξετε κεντρική θέρμανση + ζεστό νερό και νερό χρήσης, θυμηθείτε να αφήσετε αρκετά λεπτά για το νερό αποθήκευσης να φθάσει την επιθυμητή θερμοκρασία. Αυτός ο χρόνος απαιτείται μόνο εάν ο λέβητας ήταν σβηστός (OFF) η μόνο στην κεντρική θέρμανση η σε αναμονή (stand-by) – το σύμβολο του ζεστού νερού θα αναβοσβήσει για να το επιδείξει.

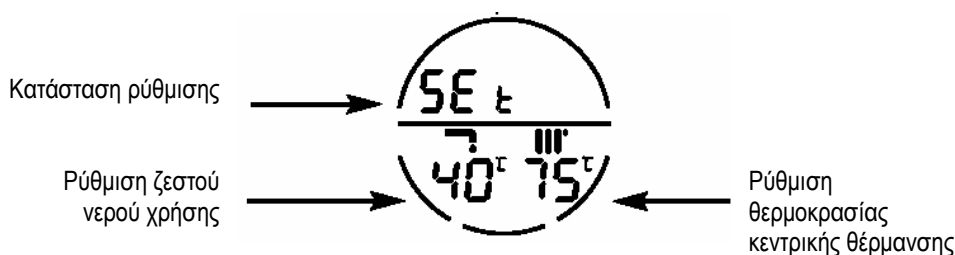


3.1 Εμφάνιση των επιπέδων θερμοκρασίας

Η οθόνη δείχνει την θερμοκρασία χώρου που διαβάζει ο αισθητήρας; απλά πιέστε το πλήκτρο η για να εμφανιστεί η θερμοκρασία που επιλέξατε..



Για να εμφανίσετε τις θερμοκρασίες επιλογής ζεστού νερού χρήσης και κεντρικής θέρμανσης, απλά πιέστε TEMP



Οι ρυθμίσεις εμφανίζονται για 5 δευτερόλεπτα.

Οι ακόλουθες τιμές θερμοκρασιών ζεστού νερού χρήσης και κεντρική θέρμανσης ρυθμίζονται από το εργοστάσιο

ΤΟΠΟΘΕΤΗΜΕΝΕΣ ΑΞΙΕΣ

	Στόχος θερμοκρασίας ζεστού νερού χρήσης
	Στόχος θερμοκρασίας κεντρικής θέρμανσης



3.2 Για να αλλάξετε τις θερμοκρασίες χώρου

Για να αλλάξετε τις θερμοκρασίες χώρου, απλά πιέστε τα πλήκτρα ή ; πιέστε το πλήκτρο μία φορά για εμφάνιση την στοχευόμενη θερμοκρασία (όπως περιγράφηκε στην προηγούμενη παράγραφο); Πιέστε το πλήκτρο ξανά για να αλλάξετε την τιμή της θερμοκρασίας. Κατά την διάρκεια αυτής της διαδικασίας, η θερμοκρασία χώρου αναβοσβήνει.



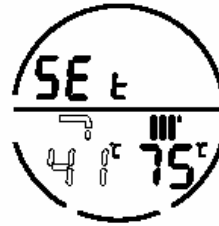
3.3 Για να αλλάξετε τις θερμοκρασίες ζεστού νερού χρήσης και κεντρική θέρμανσης

Για να αλλάξετε την θερμοκρασία ζεστού νερού χρήσης, πιέστε TEMP για εμφάνιση της προεπιλεγμένης θερμοκρασίας (αναβοσβήνει), μετά πιέστε τα πλήκτρα ή για να αλλάξετε τις αξίες.



Για να αλλάξετε την θερμοκρασία κεντρικής θέρμανσης, πιέστε TEMP ξανά για να φύγετε από την ρύθμιση ΖΝΧ και χρησιμοποιήστε τα πλήκτρα ή για αλλάξετε την εμφανιζόμενη θερμοκρασία που αναβοσβήνει.

Τώρα πιέστε το πλήκτρο TEMP ξανά για να ολοκληρώσετε την ενέργεια.



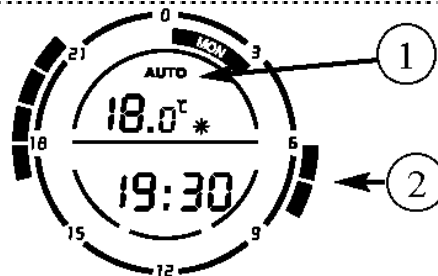
4 ΑΥΤΟΜΑΤΗ ΚΑΤΑΣΤΑΣΗ

Σε αυτή την κατάσταση, ο λέβητας λειτουργεί αυτόματα στην κεντρική θέρμανση και το ζεστό νερό χρήσης και οι κύκλοι της κεντρικής θέρμανσης τις εβδομαδιαίες ρυθμίσεις που επιλέχθηκαν.

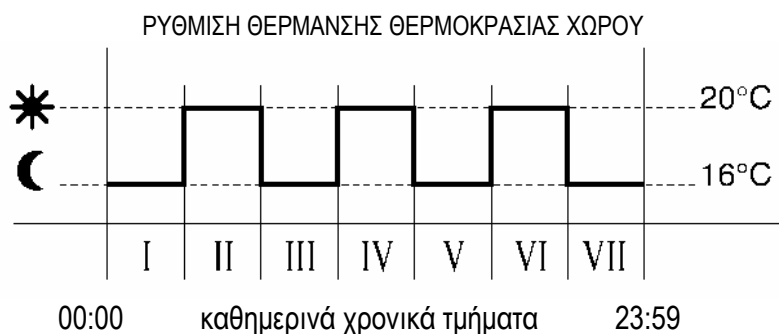
Η οθόνη δείχνει την τρέχουσα εργάσιμη ημέρα και τους χρόνους ρύθμισης της θέρμανσης.

Π.χ.

1. αυτόματη κατάσταση
2. τμήμα χρόνου (ρύθμιση θέρμανσης μεταξύ 06.00 και 08.00)



Σε αυτή την περίπτωση (19,30 H) η κεντρική θέρμανση λειτουργεί, αυξάνοντας την θερμοκρασία χώρου από 18°C στην θερμοκρασία που επιλέχθηκε (20°C). Η ζητούμενη ημερήσια άνεση, βασιζόμενη σε δύο τμήματα θερμοκρασίας χώρου "ΗΜΕΡΑ - DAY" (επιλεγμένη στους 20°C χαρακτηρισμένη από το *) και μειωμένη "ΝΥΚΤΑ -NIGHT" (επιλεγμένη στους 16°C και χαρακτηρισμένη από το σύμβολο ☾), μπορεί να διαιρεθεί από ένα ελάχιστο δύο σε ένα μέγιστο επτά διαστήματα, όπως φαίνεται στο σχήμα.



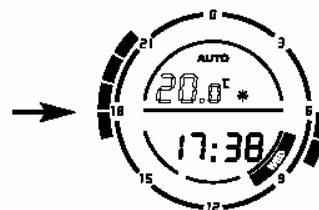
4.1 Για να αλλάξετε την θερμοκρασία χώρου

Η θερμοκρασία του χώρου μπορεί να αλλάξει προσωρινά η σαν μία σταθερή ρύθμιση.

Πιέστε τα πλήκτρα ή για να αλλάξετε την θερμοκρασία χώρου προσωρινά κατά την διάρκεια της ημέρας.

Π.χ.

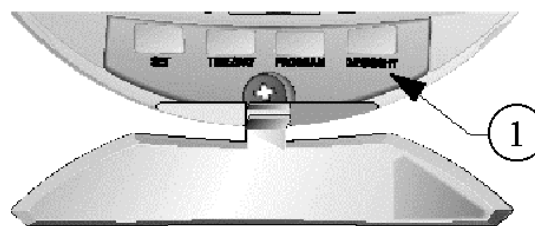
Η τροποποίηση θερμοκρασίας δωματίου την ημέρα * (από τους 20 °C προεπιλογής), που εμφανίζεται, θα παραμείνει από την 17.38 H έως την 21,00 H, και μετά η ρύθμιση επιστρέφει στην αρχική αξία επιλογής θερμοκρασίας.



Η θερμοκρασία αναβοσβήνει όταν κάνετε την τροποποίηση. Για να ολοκληρώσετε την τροποποίηση, πιέστε TEMP; το σύστημα σε κάθε περίπτωση επανέρχεται σε περίπου 10 δευτερόλεπτα.



Για να αλλάξετε την στοχευόμενη θερμοκρασία σαν μία σταθερή ρύθμιση, είτε στην άνεση *, η στην μειωμένη οικονομική, ανοίξτε το καπάκι ρυθμίσεων και κρατήστε πατημένο το πλήκτρο (1) DAY/NIGHT για τρία δευτερόλεπτα; οι θερμοκρασίες άνεσης θα αναβοσβήσουν τώρα, και μπορούν αλλαχθούν με τα πλήκτρα - ή +. Πιέστε το SET για να πάτε στις ρυθμίσεις θερμοκρασιών οικονομίας, τις οποίες μια ακόμη φορά μπορείτε να τις αλλάξετε με τα πλήκτρα - ή +. Για να επιβεβαιώσετε και να ολοκληρώσετε την ενέργεια, πιέστε το πλήκτρο DAY/NIGHT.

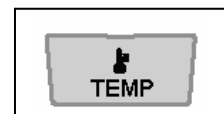


ΤΟΠΟΘΕΤΗΜΕΝΕΣ ΑΞΙΕΣ

20.0°*	Στοχευόμενη θερμοκρασία χώρου (άνεσης)	*
16.0°κ	Στοχευόμενη μειωμένη θερμοκρασία χώρου (οικονομίας)	κ

4.2 Για να αλλάξετε τις θερμοκρασίες ζεστού νερού χρήσης και κεντρική θέρμανσης

Για να αλλάξετε τις θερμοκρασίες ζεστού νερού χρήσης και κεντρική θέρμανσης, πιέστε το πλήκτρο TEMP για να εμφανίσετε την αξία που τοποθετήθηκε προηγουμένως (αναβοσβήνει); Τώρα πιέστε τα πλήκτρα - ή + για αλλάξετε θερμοκρασία.



Για να αλλάξετε την θερμοκρασία κεντρικής θέρμανσης, μεταφερθείτε από τις ρυθμίσεις ZNX πιέζοντας TEMP; Η θερμοκρασία κεντρικής θέρμανσης που τοποθετήθηκε προηγουμένως εμφανίζεται και μπορεί να τροποποιηθεί με τα πλήκτρα - ή +.

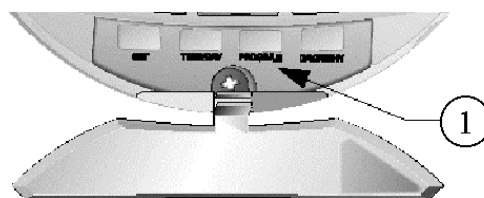
Τέλος, πιέστε το TEMP ξανά για να ολοκληρώσετε την ενέργεια. Δείτε τις ακόλουθες αξίες

40°	Στοχευόμενη θερμοκρασία ζεστού νερού
75°	Στοχευόμενη θερμοκρασία κεντρικής θέρμανσης

N.B. Εάν η λειτουργία ρύθμισης θερμότητας είναι ενεργή, η θερμοκρασία κεντρικής θέρμανσης ρυθμίζεται άμεσα από τη συσκευή και δεν μπορεί να τροποποιηθεί.

4.3 Εμφανίζοντας το εβδομαδιαίο πρόγραμμα

Για να εμφανίσετε το εβδομαδιαίο πρόγραμμα, ανοίξτε το καπάκι του χειριστήριου; τώρα πιέστε το πλήκτρο PROGRAM (1) για να εμφανίσετε τους χρόνους τοποθέτησης για την πρώτη ημέρα της εβδομάδας (MON = Δευτέρα), πιέστε το πλήκτρο ξανά για να εμφανίσετε την δεύτερη ημέρα (TUE = Τρίτη), και έτσι μέχρι την τελευταία ημέρα της εβδομάδας (SUN = Κυριακή). Πιέστε PROGRAM ξανά για να βγείτε από τρόπο επίδειξης.



4.4 Για να αλλάξετε το εβδομαδιαίο πρόγραμμα

Το πρόγραμμα θέρμανσης χώρων (που μπορεί να τροποποιηθεί), έχει το ακόλουθο κύκλο:

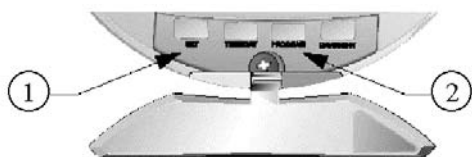
ΑΠΟ ΔΕΥΤΕΡΑ ΣΕ ΠΑΡΑΣΚΕΥΗ Ρύθμιση της θερμοκρασίας χώρου σύμφωνα με τα τμήματα χρόνου που φαίνονται παρακάτω.			
Χρονικό τμήμα I από 00.00 έως 6.00	16.0°C	☾	Θερμοκρασία (οικονομίας)
Χρονικό τμήμα II Από 6.00 έως 8.00	20.0°C	*	Θερμοκρασία (άνεσης)
Χρονικό τμήμα III από 8.00 έως 17.00	16.0°C	☾	Θερμοκρασία (οικονομίας)
Χρονικό τμήμα IV από 17.00 έως 22.00	20.0°C	*	Θερμοκρασία (άνεσης)
Χρονικό τμήμα V από 22.00 έως 23.59	16.0°C	☾	Θερμοκρασία (οικονομίας)
ΑΠΟ ΣΑΒΒΑΤΟ ΜΕΧΡΙ ΚΥΡΙΑΚΗ Ρύθμιση της θερμοκρασίας χώρου σύμφωνα με τα τμήματα χρόνου που φαίνονται παρακάτω			
Χρονικό τμήμα I από 0.00 έως 7.00	16.0°C	☾	Θερμοκρασία (οικονομίας)
Χρονικό τμήμα II από 7.00 έως 22.00	20.0°C	*	Θερμοκρασία (άνεσης)
Χρονικό τμήμα III από 22.00 έως 23.59	16.0°C	☾	Θερμοκρασία (οικονομίας)

4.5 Για να αλλάξετε το εβδομαδιαίο πρόγραμμα

Για να αλλάξετε το εβδομαδιαίο πρόγραμμα, ανοίξτε το καπάκι του χειριστηρίου; τώρα πατήστε κρατημένο το πλήκτρο PROGRAM για περίπου τρία δευτερόλεπτα; Η οθόνη θα αρχίσει να αναβοσβήνει.

Ανάλογα με την εβδομαδιαία ρύθμιση που χρειάζεται, τα ημερήσια διαστήματα μπορούν να τοποθετηθούν με τα πλήκτρα ή , όπως φαίνονται στον πίνακα.


	θέτοντας όλες τις εργάσιμες μέρες από κοινού
	θέτοντας τις πρώτες πέντε ημέρες της εβδομάδας (από Δευτέρα σε Παρασκευή)
	θέτοντας δύο ημέρες της εβδομάδας (Σάββατο και Κυριακή)
	θέτοντας κάθε ημέρα της εβδομάδας μεμονωμένα

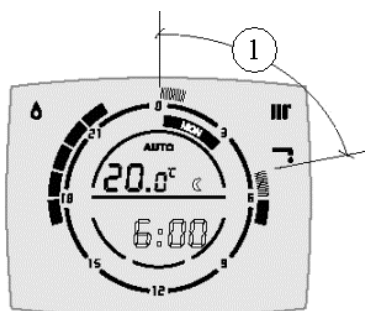


1. πλήκτρο SET
2. πλήκτρο PROGRAM



Πιέστε SET για να αρχίσετε την τροποποίηση σύμφωνα με το πρόγραμμα που επιλέχθηκε..

Αφού τοποθετήσετε το ζητούμενο διάστημα (π.χ. προγραμματισμός μίας μόνο ημέρας, Δευτέρας), τα χρονικά τμήματα που είχαν τοποθετηθεί προηγουμένως θα αναβοσβήσουν στην οθόνη:

- η πρώτη παύλα του πρώτου χρονικού τμήματος, αντιστοιχεί στην περίοδο από 0:00 Η έως 1:00 Η;
- Η τελευταία παύλα του πρώτου χρονικού τμήματος, δείχνει την περίοδο που τελειώνει αυτό το τμήμα (π.χ. μεταξύ 6:00 και 7:00 Η όπως ο προκαθορισμένος χρόνος);
- Ο χρόνος τέλους του τμήματος μειωμένης θερμοκρασίας
- Το σύμβολο  δείχνει ότι θέτετε ένα διάστημα μειωμένης θερμοκρασίας.

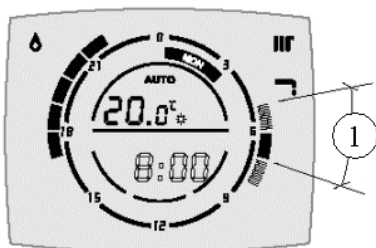


1. χρονικό διάστημα μειωμένης θερμοκρασίας I

Χρησιμοποιήστε τα πλήκτρα  ή  για να ρυθμίσετε το μήκος του διαστήματος; το ρολόι αυξάνει ή μειώνει σε διαστήματα των 15 λεπτών κάθε φορά που πιέζετε τα πλήκτρα, όταν ο κέρσορας στην εξωτερική κορώνα παρέχει μια κατά προσέγγιση ένδειξη στα διαστήματα ώρας.

Όταν κάνετε αυτές τις ρυθμίσεις, παρατηρήστε προσεκτικά το νούμερο ώρας που εμφανίζεται το οποίο αντιστοιχεί στην ώρα που ένα χρονικό τμήμα περνάει στο επόμενο.

Αφού θέσετε τον χρόνο τελειώματος του πρώτου χρονικού διαστήματος (η τον χρόνο έναρξης του επομένου), πιέστε SET για να τροποποιήσετε το επόμενο χρονικό διάστημα.



1. χρονικό διάστημα θερμοκρασίας άνεσης II

Αφού ολοκληρώσετε τον κύκλο χρόνου (6 ημερήσια χρονικά τμήματα) το πρόγραμμα ξεκινά ξανά από το εβδομαδιαίο διάστημα χρόνου που τοποθετήθηκε; για να επεκτείνετε την τροποποίηση στις άλλες ημέρες της εβδομάδας. Πιέστε PROG για να τελειώσετε την τροποποίηση.

N.B. Ένα γίνει κάποιο λάθος στην τροποποίηση των χρονικών τμημάτων, δείτε το κεφάλαιο “επανατοποθετώντας τις προκαθορισμένες αξίες”.

Π.χ.

Ας υποθέσουμε ότι θέλουμε να τροποποιήσουμε το προκαθορισμένο εβδομαδιαίο πρόγραμμα με δύο νέα τμήματα σε οικονομία * για όλες τις ημέρες της εβδομάδας (δείτε το διάγραμμα παρακάτω).

ΝΕΟ ΗΜΕΡΗΣΙΟ ΧΡΟΝΙΚΟ ΤΜΗΜΑ ΑΠΑΙΤΕΙ ΑΠΟ ΔΕΥΤΕΡΑ ΕΩΣ ΚΥΡΙΑΚΗ				1. τμήμα I 2. τμήμα II 3. τμήμα III 4. τμήμα IV 5. τμήμα V
Χρονικό τμήμα I από 00.00 έως 5.30	16.0°C	☾	(οικονομία)	
Χρονικό τμήμα II από 5,30 έως 7,15	20.0°C	*	(άνεση)	
Χρονικό τμήμα III από 7,15 έως 18,00	16.0°C	☾	(οικονομία)	
Χρονικό τμήμα IV από 18,00 έως 22,00	20.0°C	*	(άνεση)	
Χρονικό τμήμα V από 22,00 έως 24,00	16.0°C	☾	(οικονομία)	

1. πιέστε το πλήκτρο PROGRAM (για περίπου 3 δευτερόλεπτα); οι επτά μέρες της εβδομάδας αναβοσβήνουν ταυτόχρονα
2. πιέστε το πλήκτρο SET για επιβεβαίωση και μεταφορά στην ώρα του πρώτου τμήματος
3. Πιέστε το πλήκτρο για να αλλάξετε από 6.00 H σε 5.30 H
4. πιέστε το πλήκτρο SET για πάτε στο δεύτερο τμήμα
5. πιέστε το πλήκτρο για να αλλάξετε την ώρα από 8.30 σε 7.15
6. πιέστε το πλήκτρο SET
7. πιέστε το πλήκτρο PROGRAM για να βγείτε

4.6 Πάρτι-Διακοπές

Οι λειτουργίες PARTY και ΔΙΑΚΟΠΕΣ-HOLIDAY, που είναι διαθέσιμες στον αυτόματο τρόπο, χρησιμοποιούνται αντίστοιχα για να βάλουν τον λέβητα σε κατάσταση άνεσης (party) ή σε αντιπαγετική λειτουργία (διακοπές -holiday), για συγκεκριμένο χρονικό διάστημα, χωρίς την τροποποίηση του προγράμματος που τοποθετήθηκε.

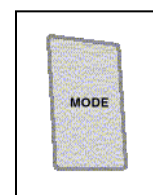
Πιέστε MODE για να ενεργοποιήσετε το υπό-πρόγραμμα party, το οποίο αλλάζει τον ημερήσιο προγραμματισμό, από ένα ελάχιστο 1 ώρας σε ένα μέγιστο 1 ημέρας, σε κατάσταση άνεσης (βλέπε προηγούμενη παράγραφο).

Για να αλλάξετε την ρύθμιση, πιέστε τα πλήκτρα ή . Στο τέλος χρονικού διαστήματος "party", η συσκευή επιστρέφει στις αρχικές ρυθμίσεις.

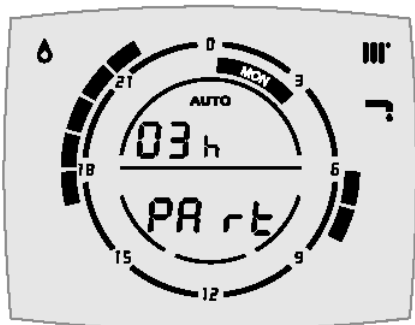
Πιέστε MODE ξανά για να πάτε στην κατάσταση ΔΙΑΚΟΠΕΣ-HOLIDAY.

Στον αυτόματο τρόπο, η λειτουργία Διακοπές-Holiday σταματά τον λέβητα για την απαιτούμενη περίοδο διακοπών για ένα ελάχιστο 1 ημέρας σε ένα μέγιστο 30 ημερών. Σε αυτή την κατάσταση, το αποθηκευμένο νερό δεν διατηρείται στην θερμοκρασία που είχε ρυθμιστεί. Για να αλλάξετε τις ρυθμίσεις, πιέστε τα πλήκτρα ή .

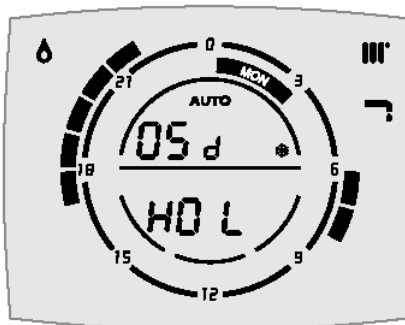
Τα παραπάνω υπό-προγράμματα εμφανίζονται ως εξής:



Οθόνη PARTY



Οθόνη HOLIDAY



(h = ώρες, d = ημέρες)

Στην λειτουργία Holiday, η λέξη AUTO αναβοσβήνει και η διάρκεια της κατάστασης και η τυποποιημένη οθόνη επιδεικνύεται κάθε 5 δευτερόλεπτα. Το πρόγραμμα επαναφέρεται αυτόματα στο τέλος της αναγκασμένης ρύθμισης, ή μπορεί να επαναρυθμιστεί με την πίεση του πλήκτρου MODE .

5 ΑΝΕΥΡΕΣΗ ΒΛΑΒΩΝ ΚΑΙ ΧΡΗΣΙΜΕΣ ΥΠΟΔΕΙΞΕΙΣ

Μερικές φορές μπορεί να συμβούν σφάλματα λειτουργίας. Η ηλεκτρονική πλακέτα μέσω εσωτερικών ελέγχων, σταματά την συσκευή εάν είναι απαραίτητο.

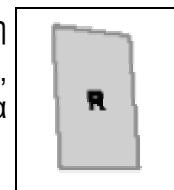
Η συσκευή μπορεί να σταματήσει για καθένα από τους παρακάτω λόγους:

- Μπλόκο συσκευής
- Σταμάτημα ασφαλείας



5.1 Σταμάτημα “ R ”

Αυτό το είδος μπλόκου, γνωστό ως “μη αναστρέψιμο” μπλόκο, που επιδεικνύεται στην οθόνη με ένα νούμερο πριν το γράμμα R και με τα σύμβολα, που φαίνονται στον παρακάτω πίνακα, μπορεί να αποκατασταθεί με το πάτημα του RESET (κόκκινη λυχνία). Στον πίνακα η αιτία δίνεται δίπλα σε κάθε κώδικα λάθους.



ΟΘΟΝΗ	ΑΙΤΙΑ
R 01	Σταμάτημα λόγω σφάλματος στην αυτόματη ανάφλεξη του καυστήρα
R 03	Σταμάτημα λόγω υπερβολικής θερμοκρασίας
R 97	Σταμάτημα λόγω σφάλματος στην λογική λειτουργία
R 98	Σταμάτημα λόγω σφάλματος στην λογική λειτουργία
R 99	Σταμάτημα λόγω σφάλματος στην λογική λειτουργία

ΣΗΜΑΝΤΙΚΟ

Εάν η συσκευή σταματά συχνά, καλέστε το εξουσιοδοτημένο σας Κέντρο Βοηθείας. Για λόγους ασφαλείας δεν είναι δυνατόν να επαναφέρετε την συσκευή πάνω από 5 φορές (κουμπί RESET).

5.2 Μπλόκο ασφαλείας “ E ”

Σε περίπτωση μπλόκου ασφαλείας, που εμφανίζεται με του αντίστοιχους κωδικούς και σύμβολα (βλέπε πίνακα), η συσκευή θα προσπαθήσει να επανέλθει αυτόματα και ξεκινήσει ξανά; αν αυτό δεν επιτυγχάνεται καλέστε το εξουσιοδοτημένο σας Κέντρο Βοηθείας.

ΟΘΟΝΗ	ΑΙΤΙΑ
E 02	ΕΝΕΡΓΟΠΟΙΗΣΗΣ ΠΡΟΣΤΑΣΙΑΣ ΚΥΚΛΟΦΟΡΗΤΗ (μετά από 40 δευτ.) βλέπε σημείωση στο τέλος της παραγράφου
E 03	ΚΥΚΛΩΜΑ ΑΙΣΘΗΤΗΡΑ ΚΑΥΣΑΕΡΙΩΝ ΑΝΟΙΚΤΟ (ΕΚΔΟΣΗ ΑΙ), ΧΡΟΝΟΣ ΑΝΑΜΟΝΗΣ 16 λεπτά.
E 04	ΚΥΚΛΩΜΑ ΑΙΣΘΗΤΗΡΑ ΖΕΣΤΟΥ ΝΕΡΟΥ ΑΝΟΙΚΤΟ
E 05	ΒΡΑΧΥΚΥΚΛΩΜΑ ΣΤΟΝ ΑΙΣΘΗΤΗΡΑ ΖΕΣΤΟΥ ΝΕΡΟΥ



E 06			ΚΥΚΛΩΜΑ ΑΙΣΘΗΤΗΡΑ ΚΕΝΤΡΙΚΗΣ ΘΕΡΜΑΝΣΗΣ ΑΝΟΙΚΤΟ	
E 07			ΒΡΑΧΥΚΥΚΛΩΜΑ ΣΤΟΝ ΑΙΣΘΗΤΗΡΑ ΚΕΝΤΡΙΚΗΣ ΘΕΡΜΑΝΣΗΣ	
E 09			ΚΥΚΛΩΜΑ ΑΙΣΘΗΤΗΡΑ ΖΕΣΤΟΥ ΝΕΡΟΥ ΑΠΟΘΗΚΗΣ ΑΝΟΙΚΤΟ	
E 10			ΒΡΑΧΥΚΥΚΛΩΜΑ ΣΤΟΝ ΑΙΣΘΗΤΗΡΑ ΑΠΟΘΗΚΗΣ ΖΕΣΤΟΥ ΝΕΡΟΥ	
E 30			ΚΥΚΛΩΜΑ ΑΙΣΘΗΤΗΡΑ ΠΕΡΙΒΑΛΛΟΝΤΟΣ ΑΝΟΙΚΤΟ	
E 31			ΒΡΑΧΥΚΥΚΛΩΜΑ ΣΤΟΝ ΑΙΣΘΗΤΗΡΑ ΠΕΡΙΒΑΛΛΟΝΤΟΣ	
	E 32		ΚΥΚΛΩΜΑ ΑΙΣΘΗΤΗΡΑ ΚΑΥΣΑΕΡΙΩΝ (ΕΚΔΟΣΗ ΑΙ)	
	E 80		ΚΥΚΛΩΜΑ ΑΙΣΘΗΤΗΡΑ ΧΩΡΟΥ ΑΝΟΙΚΤΟ	
	E 80			ΚΥΚΛΩΜΑ ΑΙΣΘΗΤΗΡΑ ΧΩΡΟΥ ΑΝΟΙΚΤΟ
	E 99		ΤΟ ΠΛΗΚΤΡΟ RESET ΠΙΕΣΤΗΚΕ ΠΟΛΥ ΣΥΧΝΑ (>5)	
	E 20			ΑΝΙΧΝΕΥΣΗ ΦΛΟΓΑΣ ΜΕ ΤΗΝ ΒΑΛΒΙΔΑ ΑΕΡΙΟΥ ΚΛΕΙΣΤΗ (Χρόνος καθυστέρησης 3 δευτ.)
	E 33			ΣΗΜΑ ΠΙΕΖΟΣΤΑΤΗ ΚΑΥΣΑΕΡΙΩΝ ΓΙΑ ΑΠΑΓΩΓΗ ΠΡΙΝ ΤΗΝ ΑΚΟΛΟΥΘΙΑ ΑΝΑΦΛΕΞΗΣ (ΕΚΔΟΣΗ AFFI)
	E 34			ΣΦΑΛΜΑ ΚΥΚΛΩΜΑΤΟΣ ΑΕΡΑ: κατά τη διάρκεια ανάφλεξης, όταν λειτουργεί ο ανεμιστήρας, ο πιεζοστάτης καυσαερίων δεν κινείται
5.3	Σημαντικές υποδείξεις “ 5 ”			
	5 59		ΑΠΟΘΗΚΕΥΣΗ ΣΥΝΔΕΜΕΝΗ	

Η προειδοποίηση είναι συνδεδεμένη με τον κωδικό **5 59** με σκοπό να σιγουρέψει την σωστή λειτουργία στην κατάσταση ζεστού νερού χρήσης. Η προειδοποίηση δεν επιδεικνύεται συνεχώς, αλλά κάθε 5 λεπτά.

Σημείωση

Μπλόκο του λέβητα λόγω ανεπαρκούς κυκλοφορίας νερού που επιδεικνύεται με το σύμβολο και τον κωδικό σφάλματος **E 02**. Μία από τις πιθανές αιτίες του σταματήματος μπορεί να είναι η ανεπάρκεια ή η έλλειψη νερού στον λέβητα. Πριν να καλέσετε το κέντρο Υποστήριξης, ελέγξτε την πίεση της εγκατάστασης με το μανόμετρο; εάν η πίεση είναι κάτω από το 0.5 bar, σβήστε τον λέβητα και αυξήστε την πίεση στο 1.0 bar (βλέπε οδηγίες πλήρωσης της εγκατάστασης); Τανάψτε τον λέβητα μέσω του διακόπτη ON/OFF , και μετά πραγματοποιήστε την διαδικασία ανάφλεξης.

Βλέπε το σχέδιο στην παράγραφο που περιγράφει τις ενέργειες πριν τα ξεκίνημα.

5.4 Επαναφέροντας τις προεπιλεγμένες παραμέτρους

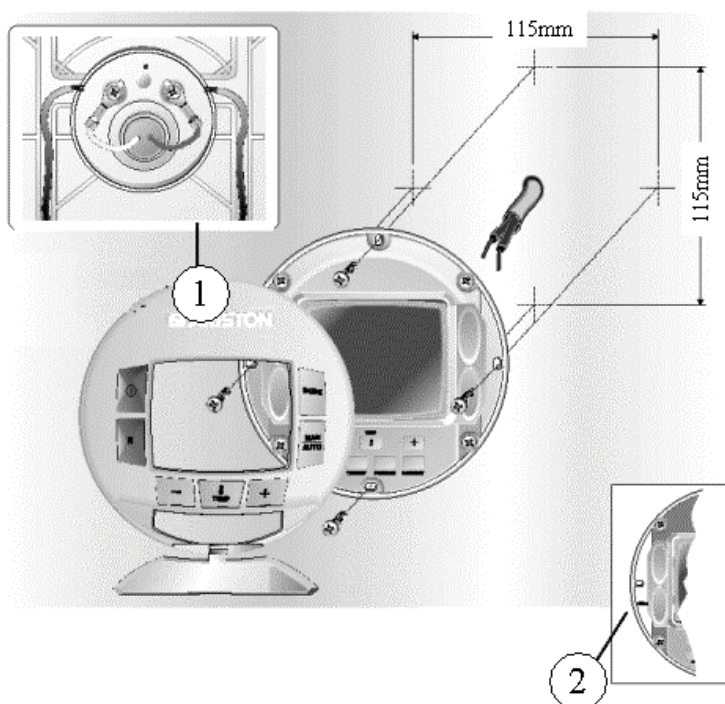
Σε περίπτωση λάθους στον προγραμματισμό ή αν οι στοχευόμενες θερμοκρασίες έχουν αλλαχθεί, επαναφέρετε τις εργοστασιακές ρυθμίσεις, πιέζοντας τα πλήκτρα PROGRAM και R (RESET) για 3 δευτερόλεπτα.

6 ΟΔΗΓΙΕΣ ΓΙΑ ΕΓΚΑΤΑΣΤΑΤΕΣ ΚΑΙ ΤΕΧΝΙΚΟΥΣ ΣΕΡΒΙΣ

6.1 Εγκατάσταση

6.1.1 Προσδιορισμός θέσης του τηλεχειρισμού

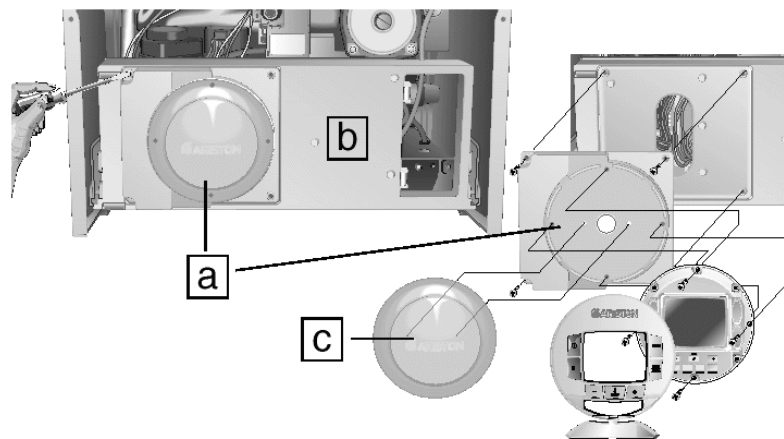
- Όπως αναφέρεται, είναι σημαντικό να επιλεγεί ένα χαρακτηριστικό δωμάτιο για τον τηλεχειρισμό, προκειμένου να ρυθμιστεί η θέρμανση σε ολόκληρο το σπίτι σας κατάλληλα. Κατά την επιλογή του δωματίου, ακολουθήστε αυτούς τους σημαντικούς κανόνες (για να εξασφαλίσετε κατάλληλη λειτουργία): η Η συσκευή πρέπει να εγκατασταθεί περ.. 1.50 μ από το πάτωμα
- εγκαταστήστε τη συσκευή μακριά από άλλες πηγές θερμότητας (θερμαντικά σώματα, άμεσο φως του ήλιου...) μην εγκαταστήσετε τη συσκευή στις περιοχές όπου υπάρχουν ελκυσμοί (παράθυρα, πόρτες ...).



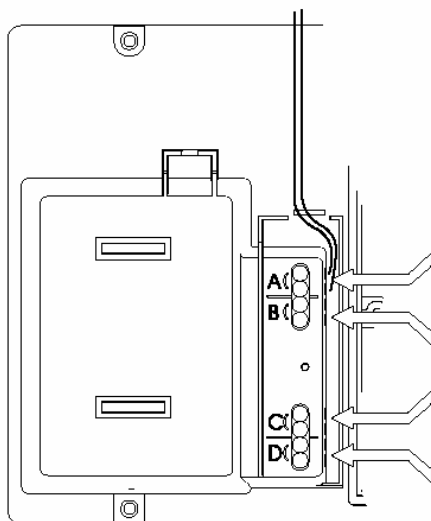
1. πίσω άποψη της ηλεκτρικής σύνδεσης
2. θέση του αισθητήρα χώρου στον τηλεχειρισμό

6.1.2 Εγκατάσταση του τηλεχειρισμού στον λέβητα

Για να εγκαταστήσετε τον τηλεχειρισμό στον λέβητα, αφαιρέστε το μπροστινό κάλυμμα του λέβητα, ακολουθώντας τις οδηγίες του εγχειριδίου Τεχνικές Οδηγίες για εγκαταστάτες; ανοίξτε το καπάκι “a” του πίνακα ελέγχου “b”, βγάλτε το καπάκι “c” όπως φαίνεται στο σχέδιο, στερεώστε το χειριστήριο στο καπάκι “a”, και κάντε τις ηλεκτρικές συνδέσεις ακολουθώντας τις οδηγίες για τις ηλεκτρικές συνδέσεις.



6.1.3 Ηλεκτρικές συνδέσεις



Πίσω άποψη του κιβωτίου ελέγχου.
Τερματικός πίνακας για τη σύνδεση των περιφερειακών.

ΘΕΣΗ Α
ΣΥΝΔΕΣΗ CR-BC-BSC

ΘΕΣΗ Β
ΣΥΝΔΕΣΗ ΑΙΣΘΗΤΗΡΑ ΠΕΡΙΒΑΛΛΟΝΤΟΣ

POSITION C
ΣΥΝΔΕΣΗ ΒΑΛΒΙΔΑΣ ΖΩΝΗΣ

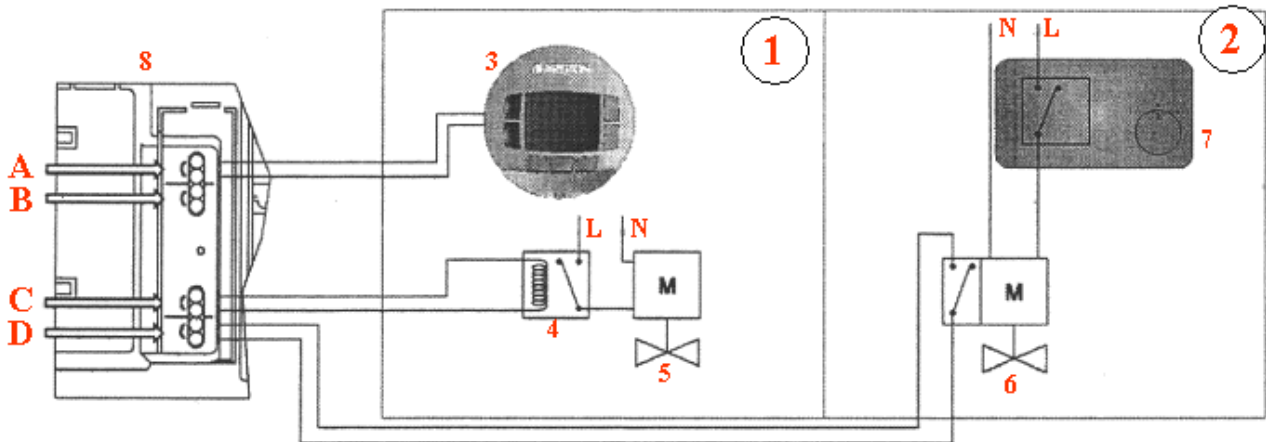
POSITION D
ON/OFF ΣΥΝΔΕΣΗ ΕΞΩΤΕΡΙΚΟΥ ΧΡΟΝΟΘΕΡΜΟΣΤΑΤΗ

6.2 Περιφερειακά

Το απλό διάγραμμα που ακολουθεί, δείχνει τα περιφερειακά που μπορούν να συνδεθούν στον λέβητα: χειριστήριο αποστάσεως (CR), εξωτερικός αισθητήρας, βαλβίδα ζώνης, υπό-έλεγχος ζεστού νερού χρήσης (BC), υπό-έλεγχος ζεστού νερού χρήσης (BSC) και επιπλέον θερμοστάτης.

Η εγκατάσταση που επεξηγείται επιτρέπει την υποδιαίρεση της λειτουργίας άνεσης σε δύο περιοχές: night and day. Η ρύθμιση θερμοκρασίας της θερμοκρασίας νύκτας ελέγχεται από έναν θερμοστάτη χώρου και αντίστοιχη βαλβίδα ζώνης; Η ρύθμιση θερμοκρασίας της θερμοκρασίας ημέρας ελέγχεται από το χειριστήριο αποστάσεως και βαλβίδα ζώνης. Ένα παράδειγμα μπορεί να είναι η ρύθμιση ημέρας από τις 8 έως 22 και της νυκτερινής ζώνης από 20 έως 22.

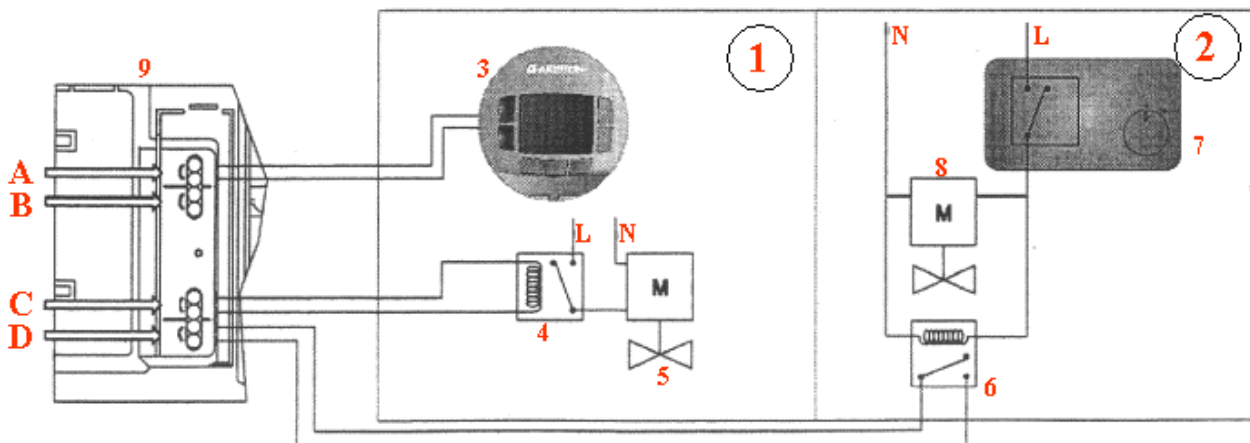
Σχέδιο με βαλβίδα “νυκτερινής” ζώνης με μικρό-διακόπτη



- A.Σύνδεση CR-BC-BSC
- B.Σύνδεση αισθητήρα περιβάλλοντος
- C.Σύνδεση ON/OFF εξωτερικού χρονοθερμοστάτη
- 1)ΗΜΕΡΗΣΙΑ ΖΩΝΗ
- 2)ΝΥΚΤΕΡΙΝΗ ΖΩΝΗ
- 3)Χειριστήριο αποστάσεως
- 4)Ρελέ 1 (12V/0.5W πηνίο, 230V/50Hz επαφή)

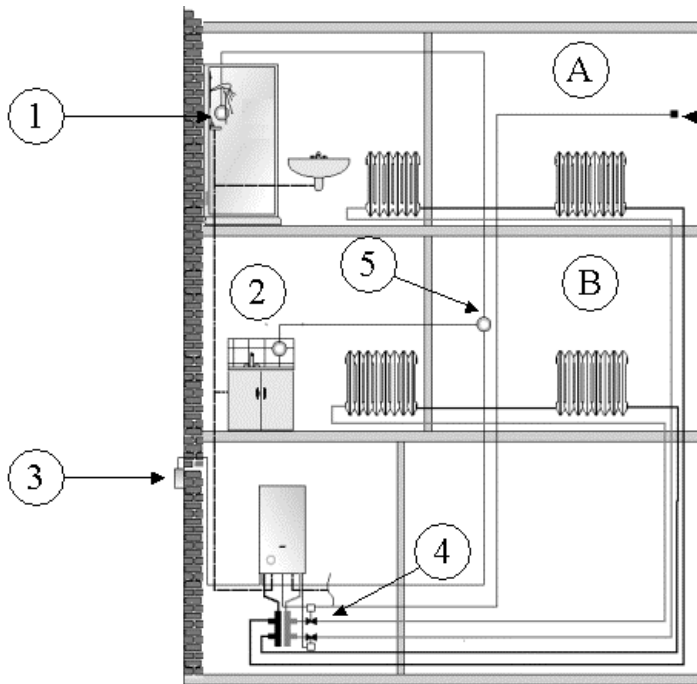
- 5)Βαλβίδα ζώνης1
- 6)Βαλβίδα ζώνης 2 (με μικρό-διακόπτη)
- 7)Θερμοστάτης χώρου
- 8)Οπίσθια όψη του πίνακα ελέγχου και τερματικός πίνακας για την σύνδεση των περιφερειακών

Σχέδιο με βαλβίδα “νυκτερινής” ζώνης χωρίς μικρό-διακόπτη



- D.Σύνδεση CR-BC-BSC
- A. Σύνδεση αισθητήρα περιβάλλοντος
- B. Σύνδεση βαλβίδας ζώνης
- C. Σύνδεση ON/OFF εξωτερικού χρονοθερμοστάτη
- 1)ΗΜΕΡΗΣΙΑ ΖΩΝΗ
- 2)ΝΥΚΤΕΡΙΝΗ ΖΩΝΗ
- 3)Χειριστήριο αποστάσεως
- 4)Ρελέ 1 (12V/0.5W πηνίο, 230V/50Hz επαφή)

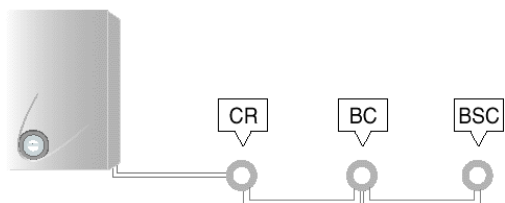
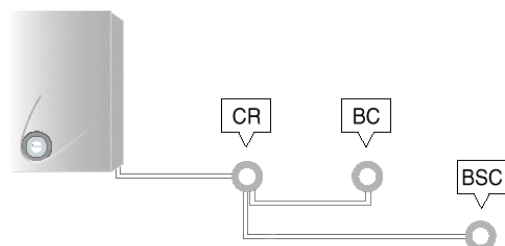
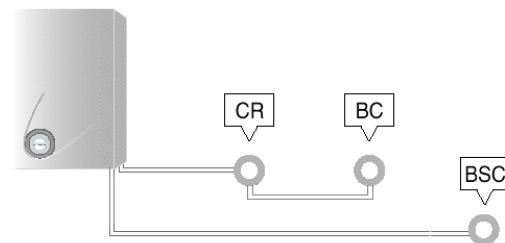
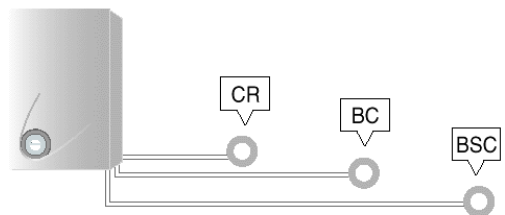
- 5)Βαλβίδα ζώνης1
- 6)Βαλβίδα ζώνης 2 (220V πηνίο, επαφή ελεύθερη NO – χαμηλής τάσης)
- 7)Θερμοστάτης χώρου
- 8) Βαλβίδα ζώνης 2
- 9)Οπίσθια όψη του πίνακα ελέγχου και τερματικός πίνακας για την σύνδεση των περιφερειακών



- A. Νυκτερινή ζώνη
- B. Ημερήσια ζώνη
- 1. υπο-έλεγχος ζεστού νερού χρήσης (BC)
- 2. υπο-έλεγχος ζεστού νερού χρήσης (BSC)
- 3. εξωτερικός αισθητήρας
- 4. βαλβίδα ζώνης
- 5. χειριστήριο αποστάσεως με αισθητήρα χώρου (CR)

Εάν χρησιμοποιείται αισθητήρας περιβάλλοντος η ηλεκτρονική πλακέτα, υπολογίζει την πιο βολική θερμοκρασία προσαγωγής, λαμβάνοντας υπ' όψη την εξωτερική θερμοκρασία και τον τύπο του συστήματος. Ο μικρό επεξεργαστής δημιουργεί μια σύνδεση μεταξύ της θερμοκρασίας περιβάλλοντος και της θερμοκρασίας παράδοσης νερού σύμφωνα με τις καθιερωμένες παραμέτρους. Μερικά παραδείγματα των ηλεκτρικών συνδέσεων του χειριστηρίου αποστάσεως (CR) και των υπό-ελέγχων ζεστού νερού χρήσης (BC και BSC).

Οι δύο υπο-έλεγχοι χρησιμοποιούνται αποκλειστικά για την λειτουργία ζεστού νερού χρήσης και την υπόδειξη σφαλμάτων.



Υπάρχουν δύο τύποι υπο-ελέγχων:

- **BC:** για το κυρίως μπάνιο
- **BSC:** για κουζίνα και το μπάνιο φιλοξενούμενων

Οι λειτουργίες είναι ίδιες, εκτός από το ότι το BC έχει την προτεραιότητα όσον αφορά το BSC και τα δύο έχουν προτεραιότητα πέρα από τον κυρίως έλεγχο (κύριος τηλεχειρισμός), όσον αφορά ρυθμίσεις ζεστού νερού χρήσης.

Κάθε υπο-έλεγχος έχει τέσσερα πλήκτρα:

- 1.επάνω αριστερό τμήμα: ON/OFF ζεστού νερού χρήσης
- 2.κάτω αριστερό τμήμα: πλήκτρο προτεραιότητας
- 3.επάνω δεξί τμήμα: πλήκτρο +
- 4.κάτω δεξί τμήμα: πλήκτρο -



(1) Πλήκτρο ON/OFF ζεστού νερού χρήσης (ίδια λειτουργία στο BC και το and BSC)

Αυτό το πλήκτρο ενεργοποιεί ή απενεργοποιεί την λειτουργία ζεστού νερού χρήσης; το πλήκτρο ανάβει όταν είναι ανοικτή η λειτουργία ζεστού νερού χρήσης και η οθόνη δείχνει την θερμοκρασία του ζεστού νερού χρήσης που έχει τοποθετηθεί. Όταν το πλήκτρο δεν φωτίζεται, η κατάσταση ζεστού νερού χρήσης είναι OFF και επιδεικνύεται καμία θερμοκρασία στην οθόνη. Αν η λειτουργία ζεστού νερού χρήσης έχει ενεργοποιηθεί από το κυρίως κοντρόλ, πατήστε το πλήκτρο ζεστού νερού χρήσης για να απενεργοποιήσετε αυτή την κατάσταση, η αντίστροφα αν δεν έχει ζητηθεί από το κυρίως κοντρόλ..

Αν η λειτουργία Holiday είναι ενεργοποιημένη από το Κυρίως Κοντρόλ, χρησιμοποιώντας αυτό το πλήκτρο δεν θα έχετε κανένα αποτέλεσμα.

(2) Πλήκτρο προτεραιότητας (ίδια λειτουργία στο BC και το and BSC)

Αυτό το πλήκτρο μπορεί να χρησιμοποιηθεί μόνο όταν το πλήκτρο ζεστού νερού χρήσης ON.

Με το πλήκτρο προτεραιότητας, μπορείτε να καθιερώσετε μια προτεραιότητα στο σύστημα που επιτρέπει την ρύθμιση της θερμοκρασίας ζεστού νερού χρήσης.

Αφού τεθεί η προτεραιότητα (αξία θερμοκρασίας) τίποτα δεν μπορεί να αλλάξει την θερμοκρασία επιλογής του ζεστού νερού χρήσης ή να απενεργοποιήσει το ζεστό νερό χρήσης.

Εάν το πλήκτρο ζεστού νερού χρήσης είναι OFF, δεν λειτουργούν ούτε τα πλήκτρα προτεραιότητας ούτε τα πλήκτρα + και - .

Πιθανές λύσεις:

- δεν έχει τοποθετηθεί καμία προτεραιότητα
Πιέστε το πλήκτρο προτεραιότητας στο BC ή το BSC; το πλήκτρο ανάβει (κόκκινο) και μπορείτε να ρυθμίσετε την απαιτούμενη θερμοκρασία του ζεστού νερού χρήσης χρησιμοποιώντας τα πλήκτρα +/-
- έχει τοποθετηθεί προτεραιότητα στο BC
-Πιέστε τα πλήκτρα +/- του BC για να τροποποιήσετε την θερμοκρασία ζεστού νερού χρήσης
-Προτεραιότητες δεν μπορούν να τεθούν με το πλήκτρο προτεραιότητας του BSC
-Τα πλήκτρα +/- του BSC δεν έχουν κανένα αποτέλεσμα
-Η λειτουργία ζεστού νερού χρήσης δεν μπορεί να απενεργοποιηθεί πιέζοντας το πλήκτρο ζεστού νερού χρήσης στο BC ή στο BSC
- έχει τοποθετηθεί προτεραιότητα από το BSC
-Πιέστε τα πλήκτρα +/- του BSC για να τροποποιήσετε την θερμοκρασία ζεστού νερού χρήσης
-Προτεραιότητες δεν μπορούν να τεθούν με το πλήκτρο προτεραιότητας του BSC
-Τα πλήκτρα +/- του BC δεν έχουν κανένα αποτέλεσμα, εκτός και αν η προτεραιότητα επιτυγχάνεται από το BC



- Η λειτουργία ζεστού νερού χρήσης δεν μπορεί να απενεργοποιηθεί πιέζοντας το πλήκτρο ζεστού νερού χρήσης στο BC ή στο BSC
- Η τοποθέτηση της λειτουργίας ζεστού νερού χρήσης δεν μπορεί να τροποποιηθεί από το Κυρίως Κοντρόλ το οποίο δεν μπορεί να χρησιμοποιηθεί για απενεργοποίηση της λειτουργίας ζεστού νερού χρήσης

N.B.

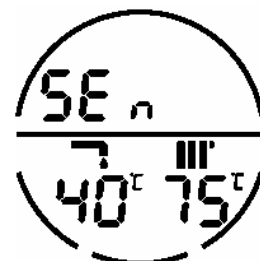
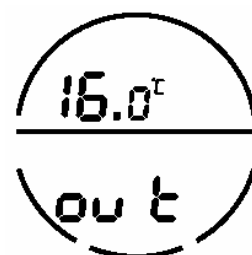
- Αφού τραβηχτεί νερό, η προτεραιότητα που είχε τεθεί παραμένει ενεργή για 5 λεπτά
- Εάν ο λέβητας έχει μία κατάσταση σφάλματος, η οθόνη των δύο υπο-ελέγχων δείχνει τον κωδικό σφάλματος (αλλά όχι τον τύπο)
Παραδείγματα:
A01⇒ μη μεταβατικό μπλόκο, οι δύο υπο-έλεγχοι δείχνουν 01 αναβοσβήνοντας
E20⇒ μεταβατικό μπλόκο, οι δύο υπο-έλεγχοι αναβοσβήνουν 20 φορές

6.3 Αναγνώσεις αισθητήρων


Πιέστε TEMP και SET μαζί και κρατήστε για 3 δευτερόλεπτα, για να εμφανίσετε την θερμοκρασία που ανιχνεύεται από τον αισθητήρα περιβάλλοντος, εάν έχει τοποθετηθεί. Η θερμοκρασία θα εμφανιστεί για περίπου 5 δεύτερα.

Πιέστε SET ξανά για να εμφανίσετε τις θερμοκρασίες που ανιχνεύονται από τους αισθητήρες κεντρικής θέρμανσης και ζεστού νερού χρήσης. Για να συγκρίνετε σωστά την θερμοκρασία ζεστού νερού χρήσης με αυτήν που έχει τοποθετηθεί, θυμηθείτε να ανοίξετε μία βρύση ζεστού νερού. Οι θερμοκρασίες εμφανίζονται για περίπου 5 δεύτερα.

Πιέστε SET ξανά για να επαναφέρετε ρυθμίσεις λειτουργίας.




6.4 Λειτουργία καθαρισμού καμινάδας (Μόνο για το εξουσιοδοτημένο προσωπικό)

Η λειτουργία καθαρισμού καμινάδας η οποία χρησιμοποιείται για την ανάλυση της καύσης, τρέχει τον λέβητα συνεχώς με το κύκλωμα ζεστού νερού χρήσης στην μέγιστη ισχύ, αποκλείοντας ρυθμίσεις συμπεριλαμβανομένης και της λειτουργίας μαλακής ανάφλεξης. Για να ενεργοποιήσετε αυτή την λειτουργία, ανοίξτε μία βρύση και ζητήστε τουλάχιστον 8 λίτρα/λεπτό ζεστού νερού χρήσης, πιέζοντας MODE και SET μαζί (για περίπου 3 δευτερόλεπτα) μέχρι το σύμβολο  να εμφανιστεί. Μετά την ανάλυση των τιμών καύσης, για να απενεργοποιήσετε την λειτουργία και να επαναφέρετε τις ρυθμίσεις, απλά πιέστε τα πλήκτρα που χρησιμοποιήθηκαν για να ενεργοποιήσουν την λειτουργία (για περίπου 3 δευτερόλεπτα) ξανά.



6.5 Καθορισμός των παραμέτρων λέβητα

Για να εξασφαλίσετε σωστή λειτουργία του λέβητα, θυμηθείτε να ελέγξετε τις τιμές των 10 κυρίως παραμέτρων:

- καύση (P1, P2, P3);
- ρύθμιση θερμοκρασίας χώρου (P0, P4, P5, P6, P9);
- χαρακτηριστικά θέρμανσης (P7, P8).

Για πρόσβαση στις παραμέτρους, απλά πιέστε και κρατήστε το RESET και SET για περίπου 3 δεύτερα (το σύμβολο  εμφανίζεται στην οθόνη).

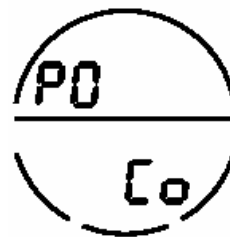
Οι παράμετροι εμφανίζονται κατ' ακολουθία ξεκινώντας από το P0 έως το P9; για μετακίνηση διαμέσου των παραμέτρων απλά πατήστε το SET.

Για να τροποποιήσετε τις τοποθετήσεις κάθε ενιαίας παραμέτρου χρησιμοποιήστε τα πλήκτρα  ή .

Για να επιβεβαιώσετε τις τροποποιήσεις, ανάψτε και σβήστε τον λέβητα, με το πλήκτρο ON/OFF .

Δίνεται μια περιγραφή της κάθε παραμέτρου, με μία γραφική απεικόνιση της οθόνης που δείχνει τις εργοστασιακές ρυθμίσεις.. Δείτε το διάγραμμα ροής στο τέλος της παραγράφου για καλύτερη κατανόηση της παραμέτρου.

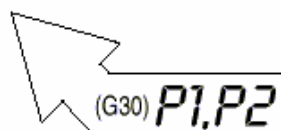
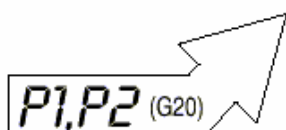
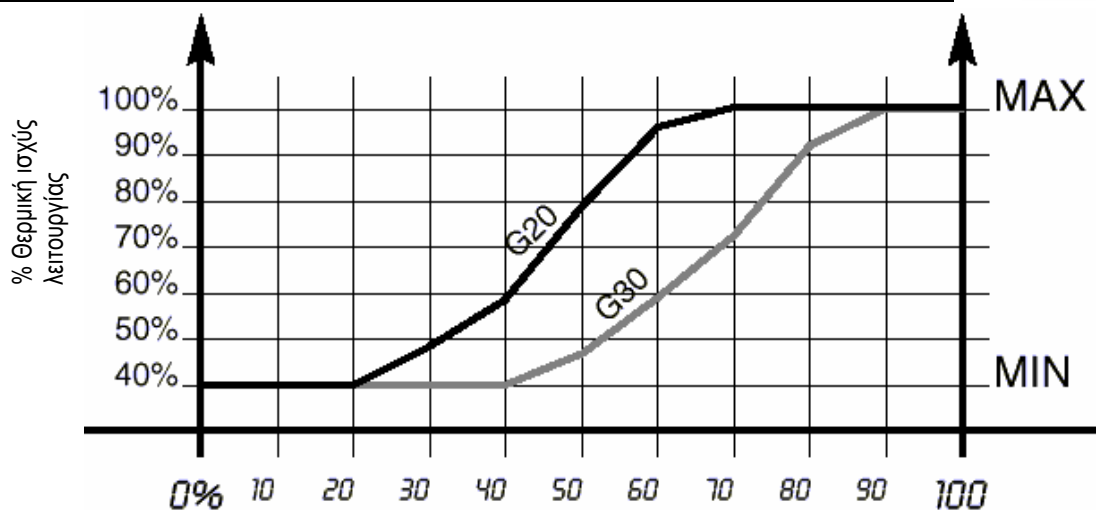
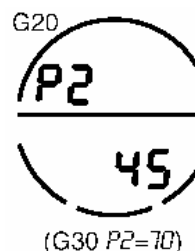
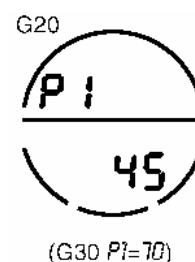
P0	ΕΠΙΛΟΓΗ ΤΟΠΟΘΕΤΗΣΗΣ ΧΕΙΡΙΣΤΗΡΙΟΥ ΑΠΟΣΤΑΣΕΩΣ (CR)
Co	Επιλογή με το χειριστήριο αποστάσεως τοποθετημένο σε έναν χώρο (εργοστασιακή ρύθμιση) με τα πλήκτρα - ή + .
bo	Επιλογή με το χειριστήριο αποστάσεως τοποθετημένο στον λέβητα. Αν μετακινήσετε την παράμετρο σε αυτή την τιμή, η λειτουργία ικανοποίησης του θερμοστάτη που είναι συνδεδεμένος με τον εσωτερικό αισθητήρα απενεργοποιείται (οι θερμοκρασίες δεν εμφανίζονται πια).



Σημαντικές οδηγίες

Όταν τοποθετείτε το χειριστήριο αποστάσεως μέσα στον λέβητα, θα είναι απαραίτητο να κάνετε μία γέφυρα για την θέση D στον τερματικό πίνακα του πίνακα ελέγχου (βλέπε ηλεκτρικές συνδέσεις).

P1	ΜΑΛΑΚΗ ΑΝΑΦΛΕΞΗ
	Κλίμακα διαφοροποίησης από 0 έως 100 Αυτή η παράμετρος περιορίζει την ισχύ λειτουργίας του λέβητα κατά την ανάφλεξη. Το ποσοστό αντιστοιχεί σε μία αξία της ισχύος λειτουργίας μεταξύ της ελάχιστης και της μέγιστης τιμής.
P2	ΜΕΓΙΣΤΗ ΙΣΧΥ ΚΕΝΤΡΙΚΗΣ ΘΕΡΜΑΝΣΗΣ
	Κλίμακα διαφοροποίησης από 0 έως 100 Αυτή η παράμετρος περιορίζει την ισχύ λειτουργίας του λέβητα. Το ποσοστό αντιστοιχεί σε μία αξία της ισχύος λειτουργίας μεταξύ της ελάχιστης και της μέγιστης τιμής.. (βλέπε διάγραμμα παρακάτω)



Εμφάνιση παραμέτρων

ΑΕΡΙΟ: G20

- Πίεση εισόδου λέβητα: **20mbar**
- Θερμοκρασία αερίου: **23°C**
- Ατμοσφαιρική πίεση: **1008mbar**
- Θερμοκρασία δωματίου: **23°C**

P1 - P2	Ρεύμα στον διαμορφωτή [mA]	Πίεση αερίου στον καυστήρα [mbar]	Θερμική ισχύ λειτουργίας	
			[kW]	[%]
100	165	11,1	25,9	100
90	148	11,1	25,9	100
80	132	11,1	25,9	100
70	115	11,1	25,9	100
60	99	10,0	24,9	96
50	82	6,9	20,5	79
45 ± 5	70 ± 5	5,5 ± 1,0	18,1 ± 2,0	70 ± 10
40	66	4,2	15,5	59
30	49	2,7	12,5	48
20	33	2,1	11,1	40
10	16	2,1	11,1	40
0	0	2,1	11,1	40

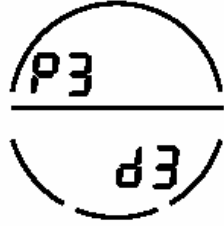
ΑΕΡΙΟ: G30

- Πίεση εισόδου λέβητα: **30mbar**
- Θερμοκρασία αερίου: **25°C**
- Ατμοσφαιρική πίεση: **1007mbar**
- Θερμοκρασία δωματίου: **25°C**

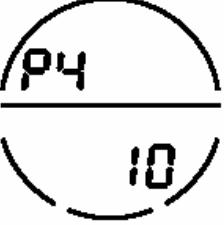
P1 - P2	Ρεύμα στον διαμορφωτή [mA]	Πίεση αερίου στον καυστήρα [mbar]	Θερμική ισχύ λειτουργίας	
			[kW]	[%]
100	165	28,6	25,2	100
90	148	28,6	25,2	100
80	132	24,7	23,2	92
72 ± 3	125 ± 5	16,5 ± 150	19,5 ± 2	75 ± 10
70	115	15,7	18,3	72
60	99	11,0	15,4	59
50	82	6,8	11,9	47
40	66	5,1	10,4	40
30	49	5,1	10,4	40
20	33	5,1	10,4	40
10	16	5,1	10,4	40
0	0	5,1	10,4	40

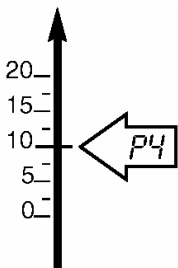
Π.χ.

Με αέριο G20, τοποθετώντας την αξία παραμέτρου P2 = 45% επιτυγχάνουμε μία ισχύ λειτουργίας 70% της μέγιστης ισχύος (π.χ. για το 23 AFFI αυτό αντιστοιχεί σε περίπου 16.3 kW). Αυτή η διαδικασία μπορεί να εκτελεστεί ελέγχοντας τις τιμές πίεσης αερίου, και τροποποιώντας τις παραμέτρους P1 και P2.

P3	ΚΑΘΥΣΤΕΡΗΜΕΝΗ ΑΝΑΦΛΕΞΗ ΚΕΝΤΡΙΚΗΣ ΘΕΡΜΑΝΣΗΣ [λεπτά]	
	Τιμές καθυστέρησης: d1 d2 d3 d4 Αυτή η παράμετρος καθορίζει τον χρόνο αναμονής, σε λεπτά, πριν από την επόμενη ανάφλεξη του καυστήρα μετά το σβήσιμό του από κατάσταση ικανοποίησης του θερμοστάτη. Η αντιστοιχία καθυστέρησης είναι η εξής: d1.0 d2.1 d3.2 d4.5	

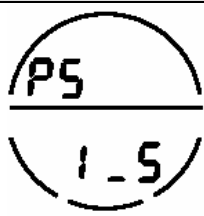
Οι παράμετροι P4, P5 e P6 σχετίζονται με την θέρμανση των δωματίων.

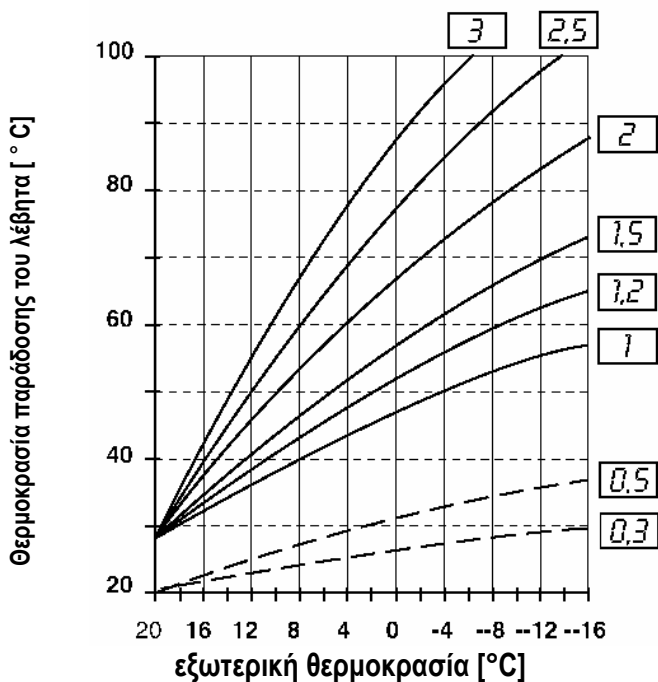
P4	ΑΠΟΤΕΛΕΣΜΑ ΤΟΥ ΑΙΣΘΗΤΗΡΑ ΧΩΡΟΥ ΣΤΗΝ ΡΥΘΜΙΣΗ ΘΕΡΜΑΝΣΗΣ [K]	
	Εύρος μεταβολής από 0 έως 20 Η επιλογή της παραμέτρου σχετίζεται με την ενεργοποίηση του αισθητήρα δωματίου (βλέπε παράμετρο P0). Αν δεν είναι τοποθετημένος εξωτερικός αισθητήρας, βάλτε την παράμετρο στο 20.	



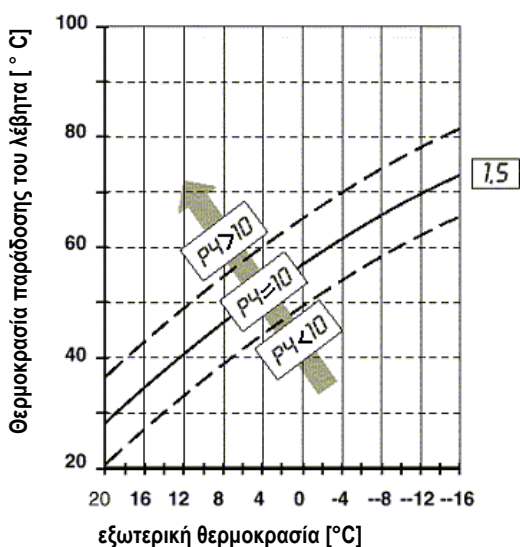
Ανεξάρτητα από την υπαίθρια θερμοκρασία, εάν ο θερμοστάτης χώρου δεν φθάσει την στοχευόμενη θερμοκρασία άνεσης η παίρνει πολύ χρόνο για να το πετύχει, πρέπει να αυξηθεί η παράμετρος που επιλέχθηκε.

Ανεξάρτητα από την υπαίθρια θερμοκρασία, εάν η θερμοκρασία του χώρου έχει επιτευχθεί πολύ γρήγορα η ο λέβητας ανάβει και σβήνει πολύ συχνά, η παράμετρος που τέθηκε πρέπει να μειωθεί. Βάζοντας το P4 στο 0, η επίδραση του θερμοστάτη χώρου στην ρύθμιση της θερμοκρασίας, ακυρώνεται. Έτσι λοιπόν ο λέβητας παίρνει υπ' όψη μόνο τις τιμές θερμοκρασίας του αισθητήρα περιβάλλοντος (εάν είναι συνδεδεμένος).

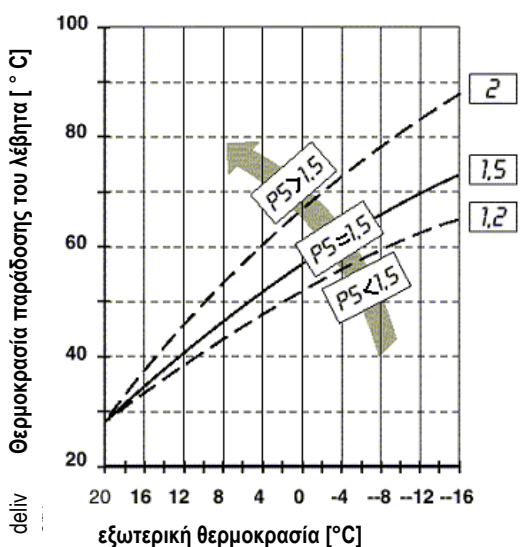
P5	ΚΛΙΣΗ ΚΑΜΠΥΛΗΣ ΡΥΘΜΙΣΗΣ ΘΕΡΜΑΝΣΗΣ [K]	
	Αυτή η παράμετρος αποκαθιστά μία σύνδεση μεταξύ του αισθητήρα περιβάλλοντος και της θερμοκρασίας προσαγωγής της εγκατάστασης και εξαρτάται από την χρησιμοποίηση του εξωτερικού αισθητήρα. Γενικά, η επιλογή εξαρτάται από τον τύπο του θερμαντικού σώματος που χρησιμοποιείται.	
	Δείκτης κλίσεων 0.3 0.5 1 1.2 1.5 2 2.5 3 <ul style="list-style-type: none"> • Με δαπεδοθέρμανση, οι τιμές πρέπει να είναι μεταξύ 0.3 και 0.5 • Με κεντρική θέρμανση σωμάτων οι τιμές πρέπει να είναι μεταξύ 1 και 1.5 	



Οι καμπύλες ρύθμισης της θέρμανσης [K] είναι συνδεδεμένες με την μόνωση του κτιρίου. Η κλίση της καμπύλης που θα επιλέξετε πρέπει να είναι μεγαλύτερη για κτίρια με ανεπαρκή μόνωση.

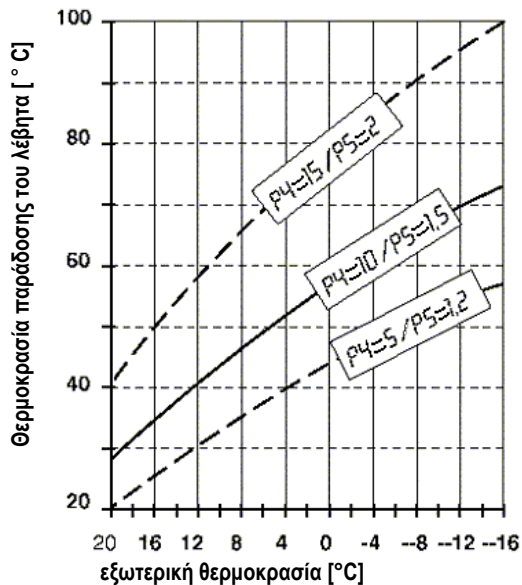


Όπως φαίνεται, αυξάνοντας ή μειώνοντας την παράμετρο **P4**, συνεπάγεται τη μετάφραση της καμπύλης που επιλέγεται (π.χ **1.5**) προς την κορυφή ή το κατώτατο σημείο. Αλλάζοντας την παράμετρο, με την ίδια εξωτερική θερμοκρασία, αντιστοιχεί σε μία αύξηση ή μείωση της θερμοκρασίας προσαγωγής του λέβητα.

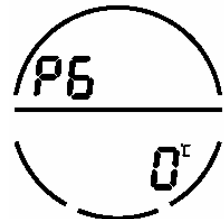


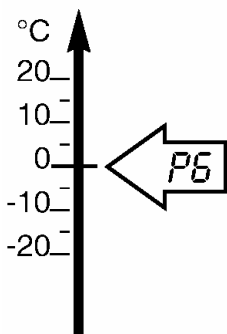
Όπως φαίνεται, αυξάνοντας ή μειώνοντας την παράμετρο **P5**, συνεπάγεται την επιλογή μίας ρυθμιστικής καμπύλης θέρμανσης με μεγάλη ή μικρή κλίση (π.χ. **2** ή **1,2**). Αλλάζοντας την παράμετρο, όταν η εξωτερική θερμοκρασία διαφοροποιείται, αντιστοιχεί σε μία αύξηση ή μείωση της θερμοκρασίας προσαγωγής του λέβητα.

deliv



Συνδυάζοντας τις παραμέτρους **P4** και **P5**, δίνει την ιδανική θερμοκρασία χώρου, πραγματοποιώντας την σωστή αναλογία μεταξύ της εξωτερικής θερμοκρασίας και της θερμοκρασίας προσαγωγής του λέβητα, και χρησιμοποιώντας το για κάθε τύπο χρήσης.

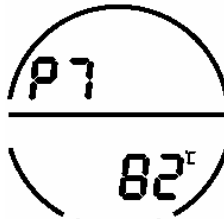
P6	ΙΚΑΝΟΠΟΙΗΣΗ ΑΙΣΘΗΤΗΡΑ ΧΩΡΟΥ (DTR) [τιμή σε °C]	
	<p>Εύρος διαφοροποίησης από -20 έως 20 °C Εάν χρειάζεται απενεργοποίηση ο αισθητήρας δωματίου ($P6 = 60$) για λόγους εγκατάστασης, απαιτείται η ικανοποίησή του (με συγκεκριμένη αξία), λόγω του γεγονότος ότι ο αισθητήρας δεν παίρνει τιμές. Ακολουθήστε το διάγραμμα για σκοπούς ρύθμισης:</p>	



Ανεξάρτητα από την εξωτερική θερμοκρασία, εάν ο θερμοστάτης χώρου δεν φθάσει την στοχευόμενη θερμοκρασία άνεσης η παίρνει πολύ χρόνο για να το πετύχει, πρέπει να αυξηθεί η παράμετρος που επιλέχθηκε

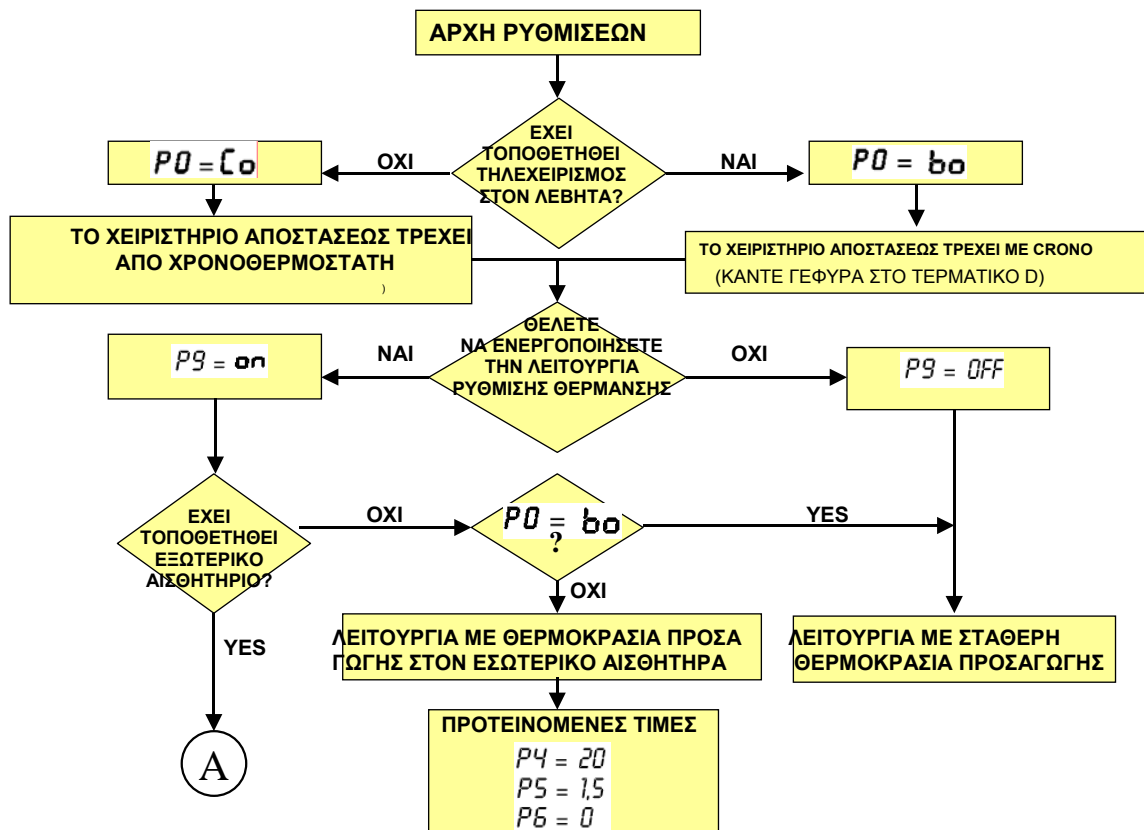
ΚΡΑΤΗΣΤΕ $P6 = 0^{\circ}\text{C}$ SE $P0 = 60$

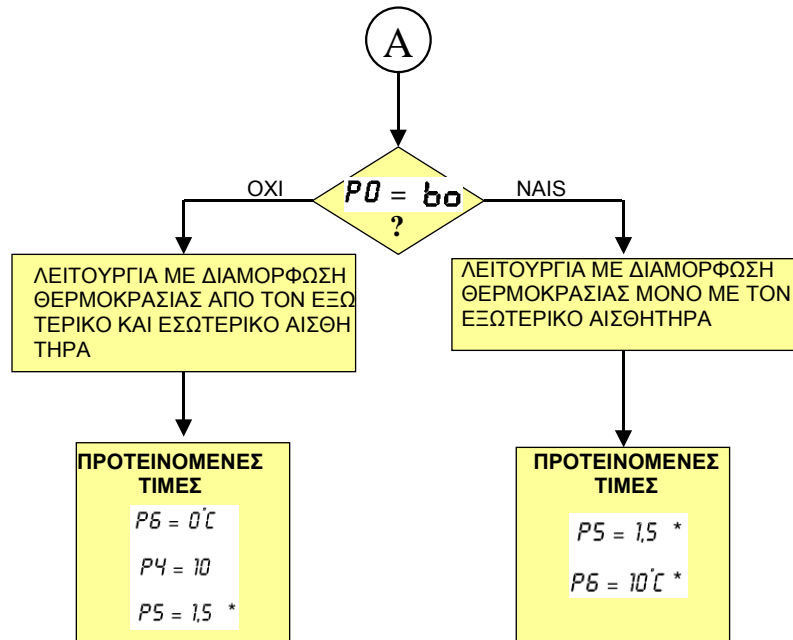
Ανεξάρτητα από την υπαίθρια θερμοκρασία, εάν η θερμοκρασία του χώρου έχει επιτευχθεί πολύ γρήγορα, η παράμετρος που τέθηκε πρέπει να μειωθεί.

P7	ΜΕΓΙΣΤΗ ΘΕΡΜΟΚΡΑΣΙΑ ΚΕΝΤΡΙΚΗΣ ΘΕΡΜΑΝΣΗΣ [°C]	
	<p>Εύρος διαφοροποίησης από 60 έως 82 °C Η παράμετρος επιτρέπει την μείωση της μέγιστης θερμοκρασίας κεντρικής θέρμανσης, στην λειτουργία ρύθμισης θέρμανσης.</p>	

P8	ΕΛΑΧΙΣΤΗ ΘΕΡΜΟΚΡΑΣΙΑ ΛΕΒΗΤΑ [°C]	
	Εύρος διαφοροποίησης από 42 έως 60 °C Η παράμετρος επιτρέπει την αύξηση της ελάχιστη θερμοκρασία κεντρικής θέρμανσης στην λειτουργία ρύθμισης θέρμανσης.	
P9	ΕΝΕΡΓΟΠΟΙΗΣΗ ΤΗΣ ΛΕΙΤΟΥΡΓΙΑΣ ΡΥΘΜΙΣΗΣ ΘΕΡΜΑΝΣΗΣ	
	Εύρος διαφοροποίησης από OFF σε on . Συνδέοντας τον εξωτερικό αισθητήρα στον λέβητα, είναι απαραίτητο να τροποποιήσετε την παράμετρο από OFF σε on . Η ενεργοποίηση αυτής της παραμέτρου χωρίς τον εξωτερικό αισθητήρα, θα αναγκάσει τον λέβητα να ρυθμίσει την θερμότητα διαμορφώνοντας την θερμοκρασία κεντρικής θέρμανσης.	
P10	ΣΥΝΕΧΗΣ ΛΕΙΤΟΥΡΓΙΑ ΤΟΥ ΚΥΚΛΟΦΟΡΗΤΗ	
	Εύρος διαφοροποίησης από OFF σε on Η ενεργοποίηση αυτής της παραμέτρου αναγκάζει την λογική εκκίνησης της αντλίας, κάνοντάς την να δουλεύει συνέχεια κατά την λειτουργία κεντρικής θέρμανσης.	

Παράδειγμα τοποθέτησης παραμέτρων για εγκαταστάσεις χωρίς βάνα ζώνης.





* Αυτό μπορεί να τροποποιηθεί σύμφωνα με την άνεση του δωματίου

6.6 Σημάνσεις CE

Ο λέβητας συμμορφώνεται με τις διατάξεις των ακόλουθων ευρωπαϊκών οδηγιών:

- ΑΕΡΙΟ 90/396/CE
- ΑΠΟΔΟΣΗ 92/94/CE
- ΗΛΕΚΤΡΟΜΑΓΝΗΤΙΚΗ ΣΥΜΒΑΤΟΤΗΤΑ 89/356/CE
- ΟΔΗΓΙΑ ΧΑΜΗΛΗΣ ΤΑΣΗΣ 73/23/CE